

Formation Epi Info™ 7

Logiciels pour la santé publique

(Boukary OUEDRAOGO)
(MD, MPH, PhD)

Cours: Utilisation d'Epi Info™ 7
Module 3: Ajout d'intelligence aux formulaires

Module 3

- ❑ Objectifs d'apprentissage du module**
- ❑ Présentations PowerPoint pour l'ajout d'intelligence**
- ❑ Démonstration par l'instructeur**
- ❑ Questions de fin de leçon**

Objectifs d'apprentissage

- ❑ **Après avoir complété ce module, le participant pourra :**
 - Comprendre les bases du code de vérification
 - Identifier les différentes commandes de code de contrôle
 - Créer une logique de code de vérification de base

Qu'entendons-nous par l'ajout d'intelligence?

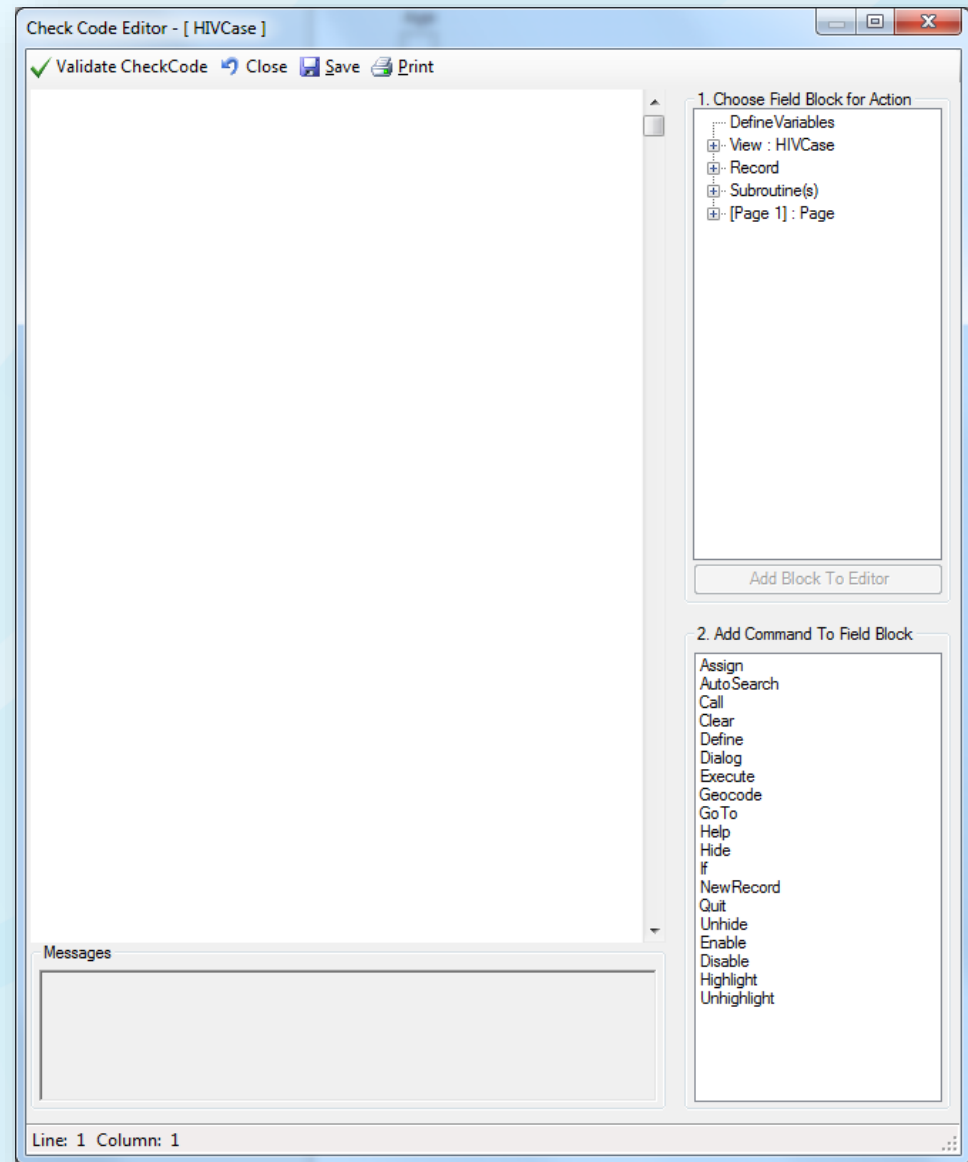
- ❑ **Ajouter une certaine logique au formulaire à l'aide du code de vérification (Check Code)**
 - Le terme vient de la nécessité de "vérifier" ("check") l'entrée utilisateur pour s'assurer qu'il est valide "check"
- ❑ **Utilisé pour implémenter des "règles" d'entrée de données - une entrée non valide peut être rejetée**
- ❑ **Vous n'avez pas besoin d'être un programmeur!**

Que peut faire Check Code?

- ❑ **Check Code peut être utiliser pour...**
 - Calculer automatiquement des valeurs, telles que déterminer l'âge d'un patient
 - Implémenter des modèles de saut
 - Demander à l'utilisateur d'effectuer certaines corrections...
 - Rassembler les champs entre les pages
 - Masquer les champs de l'utilisateur

Code de vérification est facile

- Le code de contrôle est créé à l'aide de l'éditeur de code de contrôle
- L'éditeur vous permet d'implémenter la logique souhaitée sans nécessiter de compétences de programmation.
- Tout le monde peut le faire!



Cas d'utilisation

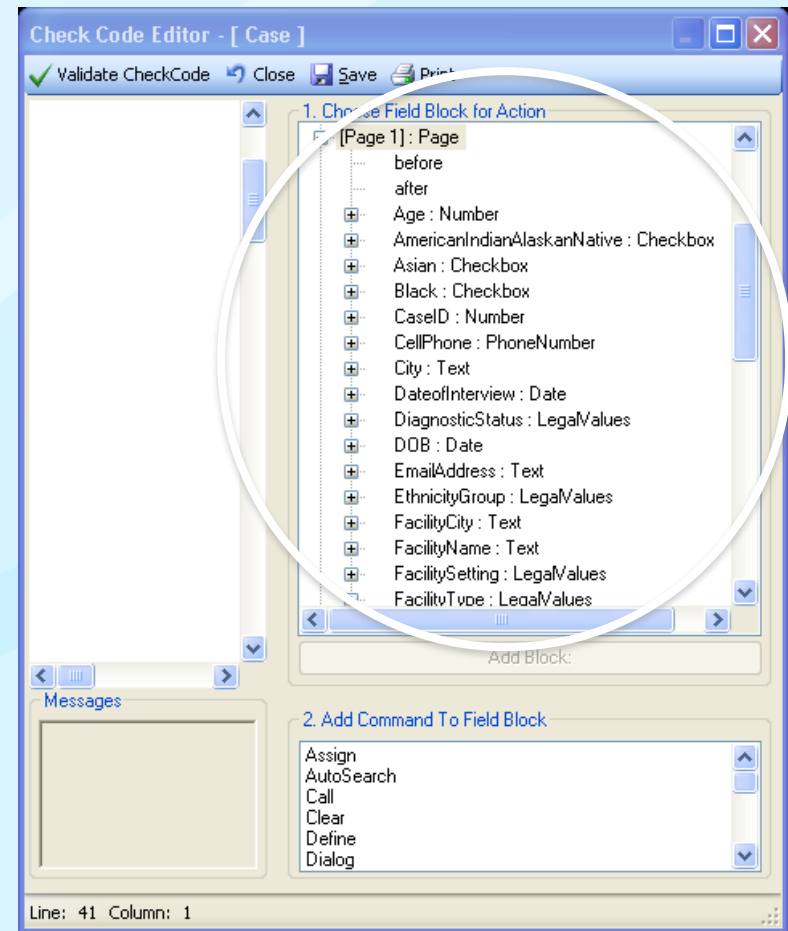
- ❑ Un erreur de saisie de **05/12/2020** au lieu de **05/12/2002**
- ❑ Au cours de l'analyse, les calculs sont effectués en utilisant cette date
- ❑ Les statistiques résultantes sont rejetées à cause d'une saisie incorrecte

Créer un Check Code

- ❑ Où voulez-vous que cela se produise?
- ❑ Que voulez-vous qu'il fasse?

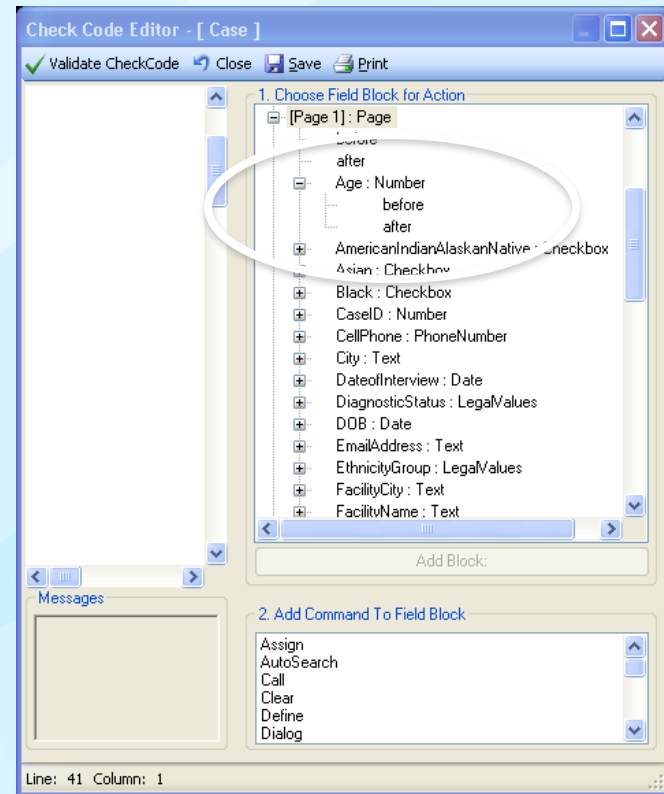
Identifier le champ pertinent

- ❑ Ouvrir l'éditeur de Check Code
- ❑ Déterminez quand vous voulez que l'action se déroule
 - Par exemple. Après l'entrée d'un certain champ
- ❑ Localisez et sélectionnez le champ approprié dans l'éditeur de code de contrôle



Sélectionnez le moment

- ❑ Développez le champ et indiquez si vous voulez que l'action se produise avant ou après le champ

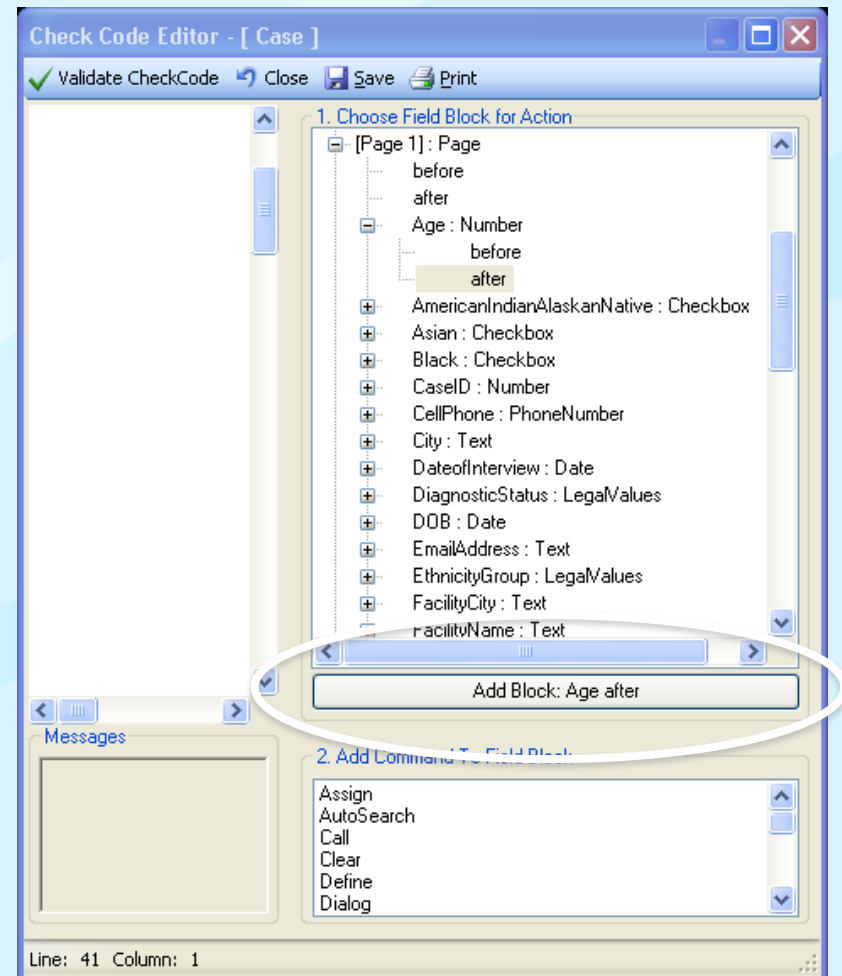


Les sections “Before” et “After”

- ❑ Tout ce qui se trouve dans la section “BEFORE” est exécuté dès que le curseur entre dans ce champ
- ❑ Tout ce qui se trouve dans la section “AFTER” est exécuté dès que le curseur quitte ce champ

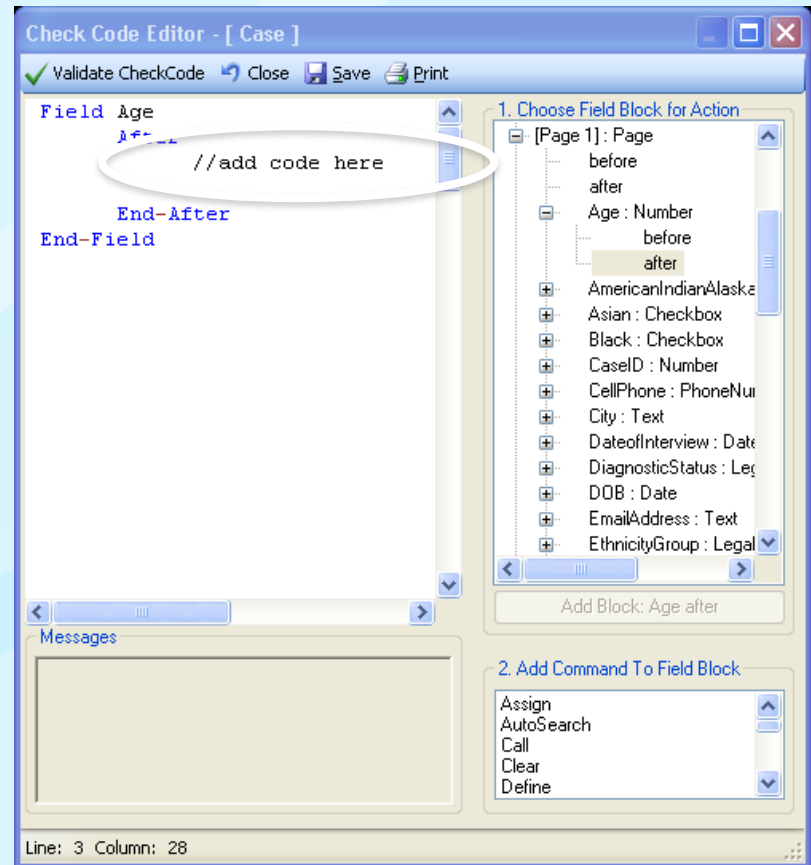
Activer l'éditeur de code de vérification

- ❑ Remarquez la case Ajouter un bloc (Add Block box)
- ❑ Cliquez dessus



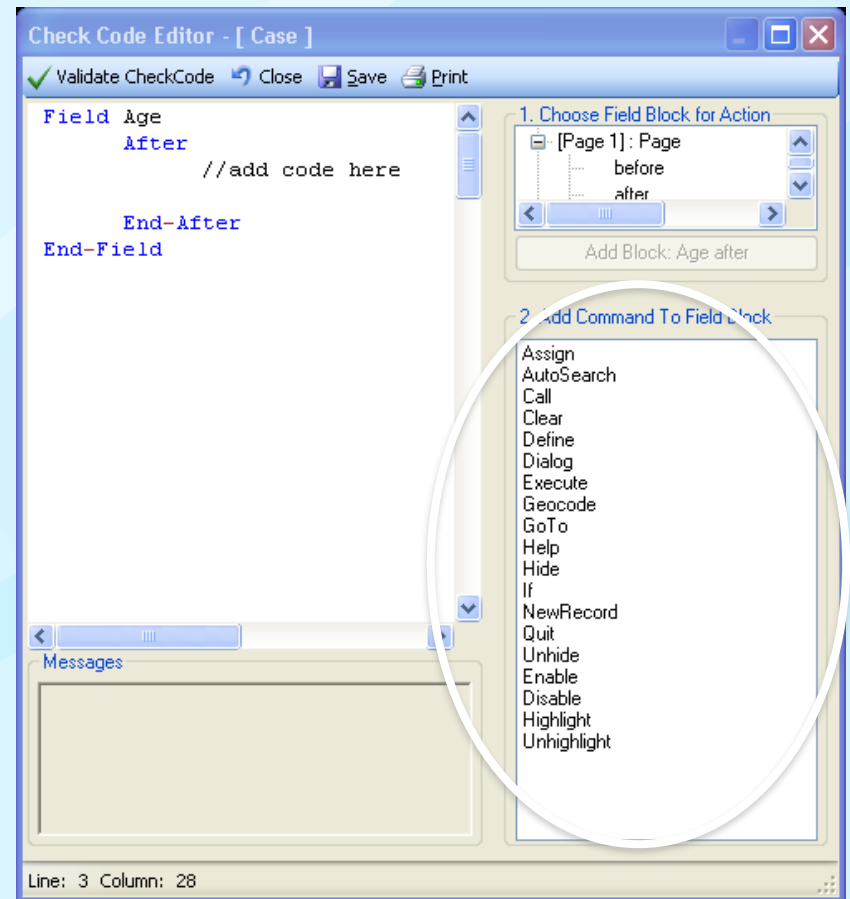
Positionner le curseur

- ❑ Aller à “Add code here”



What do you want it to do?

- ❑ De nombreuses options



Commande de code de vérification commune

- ❑ **IF-THEN-ELSE**: Permet d'effectuer différentes actions pour le même bloc en fonction d'une condition. Par exemple, si le patient est un homme, cacher toutes les questions sur la grossesse.
- ❑ **GOTO**: Force le curseur à se déplacer vers un autre champ. GOTO est utilisé pour implémenter des patrons de saut.

Commande de code de vérification commune

- ❑ **ASSIGN**: Utilisé pour attribuer une valeur à un champ
- ❑ **DIALOG**: Utilisé pour afficher des messages pop-up à l'utilisateur
- ❑ **CLEAR**: Utilisé pour effacer la valeur d'un champ

Combinaison de commandes

- ❑ Plusieurs commandes peuvent être émises dans le même bloc
- ❑ La plupart des commandes peuvent être placées à l'intérieur d'une commande IF-THEN-ELSE

Combinaison de commandes

❑ Exemple

- **IF** l'utilisateur entre une date non valide ...
- **CLEAR** la date invalide
- Utilisez un **DIALOG** pour avertir l'utilisateur de son erreur

❑ Ceci ressemble à la commande ci-dessous :

```
IF DateOfBirth > 01/01/2020 THEN  
    CLEAR DateOfBirth  
    DIALOG "Date invalide détectée"  
END-IF
```

Fonctions et opérateurs

- ❑ Les fonctions et les opérateurs sont utilisés pour vous aider à créer un code de vérification utile
- ❑ Par exemple: Vous voulez calculer automatiquement l'âge d'un patient. Vous connaissez la date de naissance et la date du rapport.
- ❑ Utiliser la fonction **YEARS()** pour calculer la différence d'année
- ❑ Utiliser la commande **ASSIGN** pour attribuer la valeur à un champ

Example of the YEARS function

- ❑ Ceci ressemble à la commande ci-dessous :

```
ASSIGN Age = YEARS(DateOfBirth, ReportDate)
```

- ❑ Les valeurs entre parenthèses sont également appelées **paramètres** de la fonction

En savoir plus sur le Check Code

- ❑ Vous pouvez ajouter des commentaires en commençant une ligne avec les caractères "//"
- ❑ Les commentaires sont un moyen de documenter votre travail afin que les autres puissent comprendre ce que vous essayez de faire
- ❑ Utilisez également des commentaires pour désactiver des commandes spécifiques

Questions?

