

OBJECTIFS

A l'issue de ce cours, les apprenants doivent être capables de :

- ❖ Définir les concepts (politiques publiques, politique publique de santé, projet ou action de santé, programme de santé, politique de santé)
- ❖ Donner la différence entre : projet de santé, programme de santé, politique de santé
- ❖ Décrire le processus d'élaboration des politiques publiques et référentiels nationaux
- ❖ Citer des exemples de politiques et référentiels nationaux
- ❖ Analyser/Evaluer des politiques et référentiels nationaux

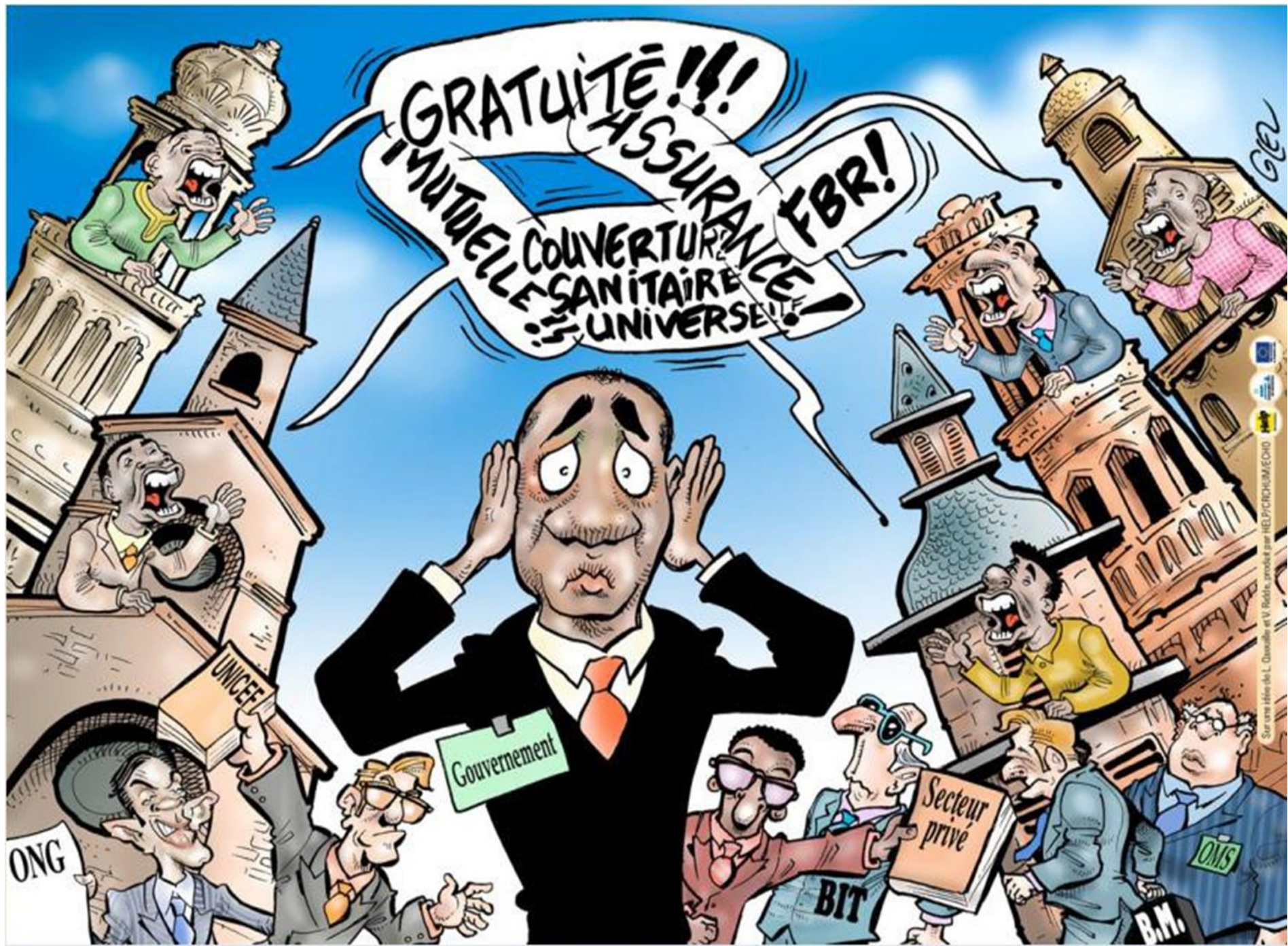
Plan

- ❖ Définition des concepts
- ❖ Différentes politiques et référentiels nationaux
- ❖ Processus d'élaboration des politiques publiques et référentiels nationaux
- ❖ Méthodes, techniques et outils d'analyse/évaluation des politiques et référentiels nationaux

INTRODUCTION

- ❖ L'analyse des politiques existantes de santé et de la façon dont elles sont définies fournissent de nombreuses informations sur **le secteur de la santé et sur ses facteurs d'influence.**
- ❖ Elle donne des indications sur **ses orientations**, ainsi que sur **les obstacles à la prise de décision et à la mise en œuvre.**
- ❖ **Intérêt:**
 - empêcher de retomber dans les **pièges et les erreurs du passé**,
 - identifier les **pistes et aspects prometteurs.**

CONCEPTS



Politique publique

❖ Concept de **science politique** qui désigne les « interventions d'une autorité investie de puissance publique et de légitimité gouvernementale sur un **domaine spécifique de la société ou du territoire** ».

❖ Domaine spécifique comme:

- un sujet d'intérêt public;
- Une prise de position qui peut être implicite et/ou explicite;
- Une orientation influencée par divers facteurs sociaux,

Politique publique

❖ Autrement une politique publique expose de façon **explicite** (clairement énoncée dans un document officiel) ou **implicite** (exprimée de façon indirecte et sous-entendue) les **orientations et les objectifs privilégiés par un gouvernement ou une collectivité sur une question d'intérêt public**

- Santé,
- Education,
- Sécurité
- Environnement,
- Emploi,
- Egalité des sexes, etc.

Politique publique

- ❖ Identifier une politique publique n'est pas aussi simple que le laisse supposer l'apparente « consistance » de l'objet
- ❖ Une politique publique peut prendre également la forme d'une « **non décision** » : Par exemple ne pas appliquer une directive communautaire.
- ❖ Une politique publique n'est donc pas un donné mais un construit de recherche.
- ❖ Une PP peut être perçue dans le sens d'une **politique**, d'un (ou ensemble) de **programme(s)** ou d'un (ou ensemble) **projet(s)**

Politique ≠ Programme ≠ Projet

???

Tableau comparatif

	Politique	Programme	Projet
Objectifs	Énoncer la position d'un gouvernement dans un domaine d'intérêt public	Préciser les stratégies adoptées par un gouvernement afin de mettre en application une position sur un sujet d'intérêt public	Définir un paquet d'activités coordonnées à mettre en œuvre afin de contribuer à rendre effective la position du gouvernement sur un sujet d'intérêt public
Contenu	<ul style="list-style-type: none"> – Présente un cadre de valeurs et d'actions sur un sujet donné – Détermine les orientations de certains programmes publics – Expose la répartition des pouvoirs de décision, le partage des responsabilités et les grands principes d'organisation et d'administration 	<ul style="list-style-type: none"> – Expose les mesures, les stratégies et les projets choisis pour répondre de manière conséquente à une position épousée par un gouvernement – Précise les ressources humaines, matérielles et financières attribuées à ce projet 	<ul style="list-style-type: none"> – Expose les mesures et les activités choisies pour rendre opérationnelle (concrète) la position épousée par un gouvernement – Précise les ressources humaines, matérielles et financières selon un calendrier avec des paramètres de performance définis
Champs d'action	Intentionnel et conceptuel	Intentionnel et opérationnel	opérationnel
Lien hiérarchique	Politique => Programme => Projet – Les programmes visant à atteindre un objectif commun sont élaborés sur la base d'une politique – Les projets visant à atteindre un objectif commun forment un programme.		

Politique publique de santé

Politique publique de santé

❖ Les **PP favorables à la santé** améliorent les conditions dans lesquelles vivent les gens : milieux de vie, habitudes de vie et environnements stables, sûrs, décents et durables pour les communautés et les individus, entre autres:

- le logement,
- l'éducation,
- l'alimentation,
- l'échange d'informations
- les garderies,
- le transport,
- et les services sociaux et de santé essentiels.

Politique publique de santé

- ❖ Les PP de santé peuvent exister sous plusieurs formes, notamment :
 - Action ou projet de santé
 - Programme de santé
 - Politique de santé.

Action de santé

- ❖ Définie comme une **liste d'opérations** à entreprendre, de **caractère collectif**, en vue d'améliorer la santé d'une population.
- ❖ Elle peut être **d'ordre épidémiologique, éducatif, préventif**.
- ❖ Elle doit être organisée, structurée en termes **d'objectifs, d'activités et de ressources**, pour répondre à **des besoins identifiés** dans une société, un milieu, ou une collectivité.
- ❖ Encore appelée **projet de santé**

Programme de santé

- ❖ L'action de santé publique peut prendre forme, soit par une ou **des actions indépendantes**, soit par un **ensemble coordonné d'actions**.
- ❖ Dans ce cas, on parle de **programme de santé**.
- ❖ Utilisation souvent indifférente abusive des termes **action ou programme de santé publique**

Politique de santé

- ❖ Les actions et les programmes de santé publique peuvent s'intégrer dans une politique de santé de caractère plus général,
- ❖ Définit comme étant **l'ensemble des orientations et des décisions prises par les pouvoirs d'un pays pour le maintien et/ou l'amélioration de l'état de santé de la population.**
 - Politique nationale de santé

Politique de santé

❖ Elle peut aussi être spécifique et donc orientée vers un domaine donné de santé précis:

- Politique pharmaceutique nationale
- Politique de médecine traditionnelle
- Politique de gratuité des soins des enfants de moins de 05 ans et des femmes enceintes
- Politique de gratuités des soins et services de Planification Familiale au Burkina Faso

Différentes politiques publiques et référentiels nationaux

Travaux de groupes_2022

Le Ministère de la santé du Burkina Faso dispose d'une série de documents, de textes qui encadrent son intervention et celles des autres partenaires dans le domaine de la santé. On peut citer entre autres :

- ✓ la politique nationale de la santé,
- ✓ le programme national de développement sanitaire (PNDS),
- ✓ la politique nationale de la nutrition,
- ✓ la stratégie de subvention des soins néonataux d'urgence (SONU),
- ✓ le financement basé sur les résultats,
- ✓ la politique de la contractualisation,
- ✓ le document de gratuité des soins aux de moins de 5 ans,
- ✓ la stratégie de la régionalisation du recrutement et bien d'autres documents.

Travaux de groupes_2022

- Choisir 2 par type de documents (pas forcément les documents cités ci-dessus) et remplir le tableau ci-dessous.

Titre du document	Politique	Programme	Projet	Justifications
1.	X			
2.	X			
3.		X		
4.		X		
5.			X	
6.			X	

NB: La partie justification consistera à résumer les parties (Objectifs, contenu, champs d'action, lien hiérarchique) de la politique publique qui a motivé sa classification comme politique, programme ou projet (préciser à chaque fois les pages concernées)

Processus d'élaboration des politiques publiques et référentiels nationaux

Processus d'élaboration d'une PP

- ❖ Organiser le processus d'élaboration en impliquant tous les acteurs
- ❖ Recenser les principaux problèmes ou circonscrire le problème identifié
- ❖ Faire une analyse détaillée de la situation
- ❖ Fixer des buts et des objectifs
- ❖ Rédiger le projet de texte de la politique (groupe de travail)
- ❖ Adopter le texte (groupe de travail élargi)
- ❖ Assurer le soutien officiel de la politique (gouvernement, autres autorités)
- ❖ Lancer officiellement la politique publique.

Mise en Œuvre d'une PP

Exécution

- ❖ Durée d'exécution (Absente ou définie): révision si nouvelles priorités ou problématiques
- ❖ Définir les priorités pour la mise en œuvre ;
- ❖ Elaborer un plan d'exécution (plan stratégique) sur 3 à 5 ans répondant aux questions :
 - Que faut-il faire ?
 - Qui est responsable ?
 - Quel est le budget nécessaire ?
 - Quand l'activité sera-t-elle menée à bien ?
- ❖ Diviser le plan d'exécution en plans d'actions annuels

Mise en Œuvre d'une PP

Suivi et évaluation

- ❖ Choisir des questions pertinentes pour la prise des décisions gestionnaires
- ❖ Créer un système fiable de collecte des données (prévoir un personnel qualifié et des ressources)
- ❖ Limiter la collecte de données à celles qui seront vraisemblablement utilisées
- ❖ Partager les données

PROCESSUS D'ÉLABORATION ET IMPLEMENTATION D'UNE PP

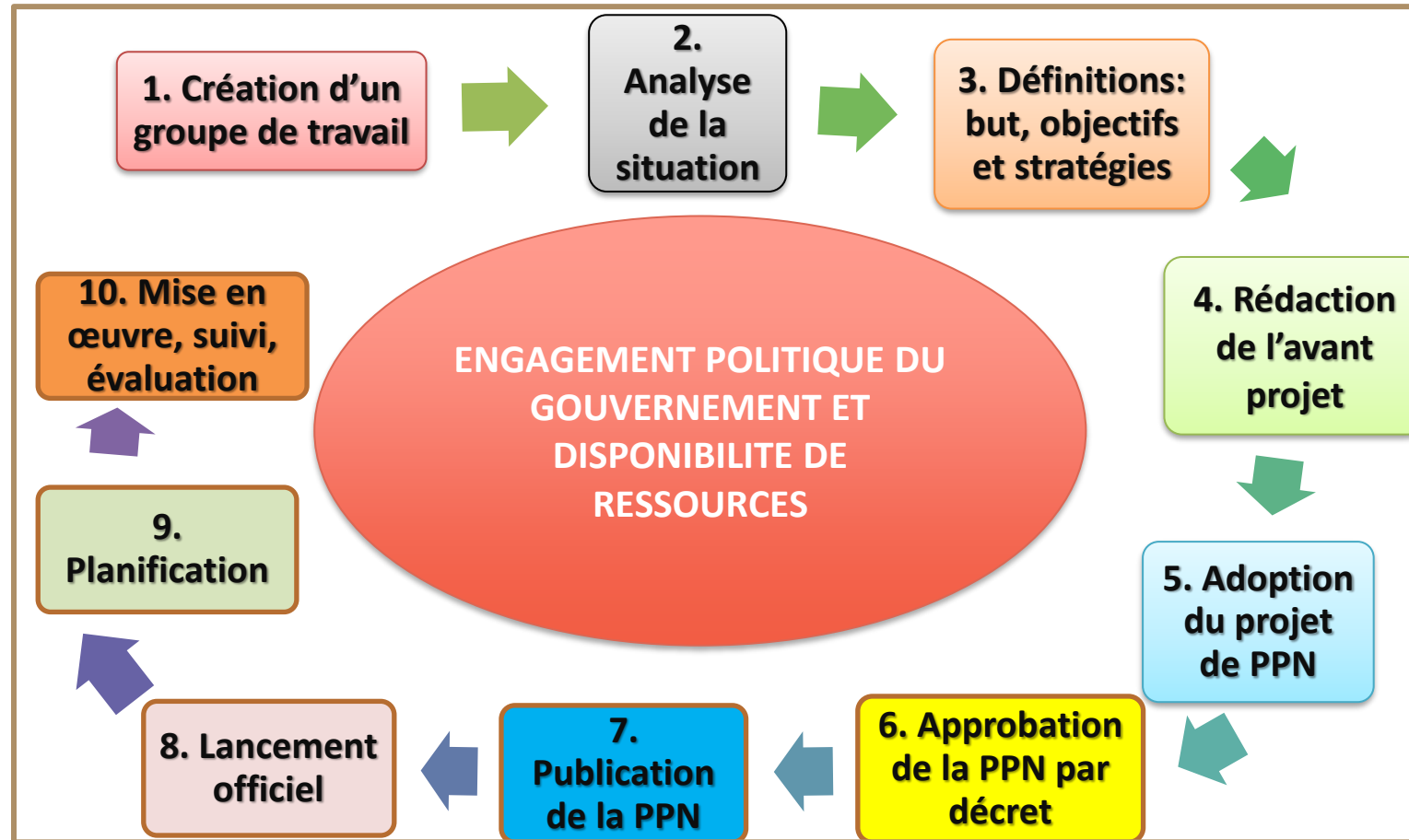


Figure: Schéma général d'élaboration et d'implémentation d'une PP

Analyse/Evaluation des politiques et référentiels nationaux

Analyse-Evaluation

- ❖ **Evaluation:** processus d'analyse quantitative et/ou qualitative qui consiste à **apprécier soit le déroulement** d'une action, d'un programme ou d'une politique, soit à **mesurer leurs effets** (c'est-à-dire les effets spécifiques et les conséquences ou l'impact).
- ❖ Toutes les démarches d'évaluation sont des démarches **d'observation et de comparaison.**
- ❖ La comparaison s'établit toujours entre des données **recueillies et un référentiel.**

Analyse-Evaluation

- ❖ Le référentiel d'évaluation peut être soit un objectif de santé déterminé par la littérature, soit un critère construit de façon pragmatique en fonction de certaines situations à partir d'avis d'experts.
- ❖ Toute donnée relevée ou mesurée, qui ne peut être comparée à une autre, ne peut être considérée comme une donnée évaluative: Il s'agit alors d'un moyen de **surveillance ou de "monitoring.**

Analyse-Evaluation

- ❖ On distingue couramment et schématiquement plusieurs types :
 - **Evaluation strictement comparative:** type “avant/après” encore appelée **évaluation finale** ou type “ici/ailleurs” ;
 - **Evaluation analytique:** recherche des causes de dysfonctionnement ou de changement encore appelée « **Analyse** »;
 - **Evaluation dynamique:** type “rétroaction” qui modifie l’action en cours au fur et à mesure de son déroulement ou **Evaluation à mi-parcours ou de suivi-évaluation.**

Analyse-Evaluation

❖ Evaluer, dans quelle situation ?? :

- Le plus souvent, les acteurs de la santé publique ne détiennent pas le pouvoir de décision sur les PP, et ils ne représentent qu'une voix parmi d'autres : les décisions politiques sont prises sous l'influence de nombreux groupes et organisations qui ont chacun des intérêts en jeu (Milio, 2001).
- Il est donc important de présenter la perspective de la santé publique tout en étant conscient des autres perspectives exprimées et de leur possible écho auprès des décideurs.
- À cet égard, l'analyse des PP s'avère utile, notamment dans les situations suivantes :
 - ✓ Avant la décision d'adopter une PP
 - ✓ Pour analyser une politique déjà en application ou déjà appliquée

Analyse-Evaluation

❖ Evaluer, dans quelle situation ?? :

1. Avant la décision d'adopter une PP (ex-Anté), plusieurs cas peuvent se présenter:

- ✓ Vous devez **informer un décideur** sur la pertinence d'adopter une certaine PP: Sans parti pris, vous devez fournir au décideur les éléments d'information requis pour une décision éclairée.
- ✓ Sur un problème de santé publique, vous voulez **promouvoir l'adoption d'une PP**: il s'agit donc d'un rôle assumé de plaidoyer encadré par la mission de votre organisation.
- ✓ Vous voulez **comparer des PP**: le but peut être d'éclairer la prise de décision lorsque plusieurs options sont en concurrence en résumant les atouts et limites des politiques envisagées.

Analyse-Evaluation

❖ Evaluer, dans quelle situation ?? :

2. Pour analyser une politique déjà en application ou déjà appliquée (Ex-Post):

- ✓ Vous devez évaluer une PP, par exemple parce que se pose la question de la prolonger ou pas, ou parce qu'on veut repérer ses failles pour les corriger.
- ✓ Dans ce cas, il faudra choisir les questions d'évaluation les plus pertinentes en fonction du contexte..

CONCEPTION DE L'ÉVALUATION - LIENS AVEC L'ACTION

OBJECTIFS

Evaluation Ex-Anté:

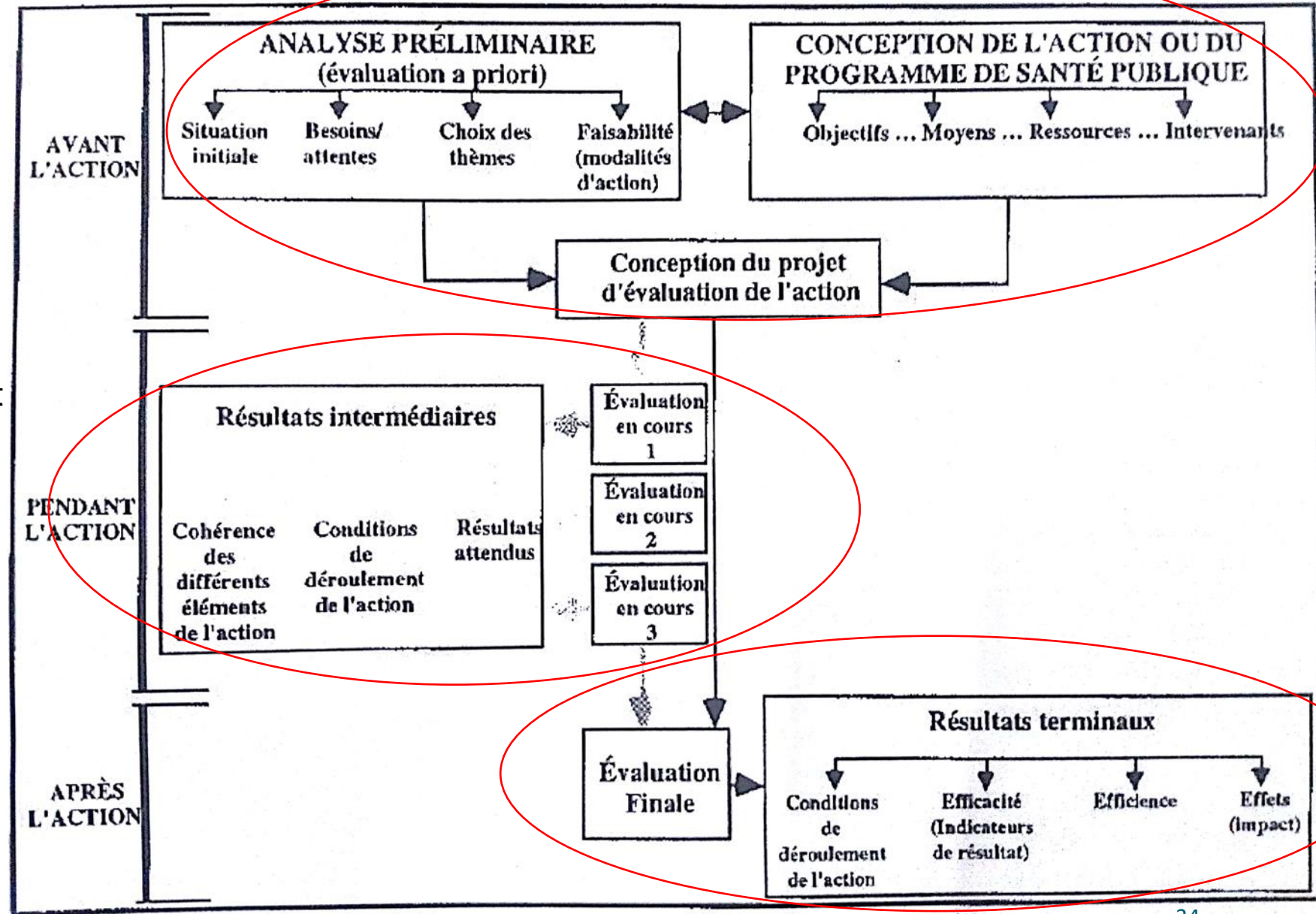
- Rendre disponible des données de base
- Statuer sur son opportunité
- Analyser sa faisabilité

Evaluation en cours:

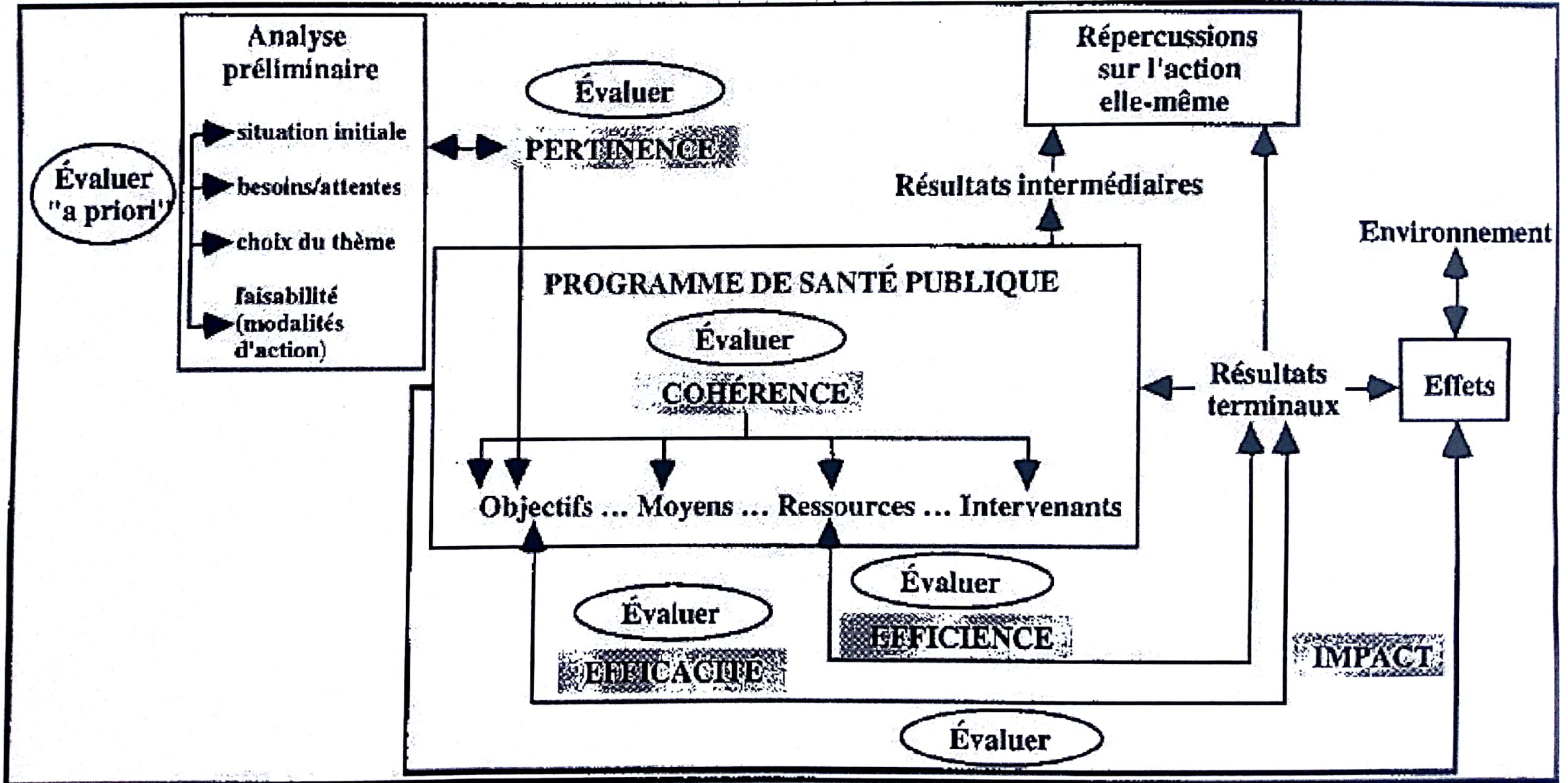
- Apprécier le déroulement du projet
- Dégager des enseignements
- Apporter des corrections

Evaluation Ex-Post :

- S'assurer de l'obtention des résultats prévus
- Apprécier la durabilité des résultats ou de l'impact
- Dégager les leçons apprises et généralisation au besoin



Cadre d'Analyse d'une PP (1/2)



Cadre d'Analyse d'une PP

Critères d'analyse des politiques de santé:

Pertinence	L'adéquation entre les objectifs de la PP et les besoins identifiés de la population cible est-elle établie?
Faisabilité	Cette politique est-elle techniquement faisable?
Acceptabilité	Les parties prenantes acceptent-elles cette politique?
Équité	Quels sont les effets de cette politique pour différents groupes?
Efficacité	Quels sont les effets de la politique étudiée sur le problème de santé visé?
Efficience	Quel est le rapport entre les ressources de la PP et les effets obtenus? Comparaison avec une autre PP ayant les mêmes effets.
Impact	L'adéquation entre les effets à long termes et les objectifs finaux du programme est-elle établie?
Durabilité	Quelles sont les conditions favorables ou défavorables au maintien des bénéfices d'une PP

Critères d'Analyse d'une PP

La pertinence ou le bien fondé de la politique:

- ❖ La politique ou les interventions qui la traduisent étai(en)t-elle(s) justifiée(s) ?
- ❖ La politique était-elle la bonne réponse au problème identifié ?
- ❖ Comment l'intervention a-t-elle été conçue ?
- ❖ Sur quelles bases théoriques repose-t-elle ? Sur quelle logique repose-t-elle ?
- ❖ Les objectifs sont-ils cohérents entre eux ?
- ❖ Les actions prévues vont concourir à l'atteinte des objectifs ?

Remarque : Ces questions sont très sensibles car elles remettent en cause le bien fondé de l'intervention.

Critères d'Analyse d'une PP

❖ Faisabilité des interventions qui la traduisent

- Est-ce que les ressources humaines, matérielles et technologiques requises sont disponibles (est-elle techniquement faisable)?
- La politique étudiée fait-elle partie du champ légal de compétences de l'autorité qui souhaite l'adopter? Est-elle en conformité avec la législation existante?
- Est-ce que cette politique fait suite à un programme pilote?
- Les opposants à cette politique ont-ils la capacité de nuire à son adoption, à sa mise en œuvre?

Critères d'Analyse d'une PP

❖ **Acceptabilité des interventions qui la traduisent**

- Quels acteurs sont ou seraient touchés par la politique publique considérée?
- Quelles sont les réactions des parties prenantes à l'idée d'intervenir sur ce problème?
- Comment les parties prenantes proposent-elles d'intervenir sur cette question?
- Que pensent les parties prenantes de la politique proposée? De son efficacité, de ses effets non recherchés, de son équité, de ses coûts, de sa faisabilité? Du degré de coercition qu'elle comporte?
- Que pensent les parties prenantes des conditions de mise en œuvre de cette politique?
- L'acceptabilité pourrait-elle évoluer durant la période de mise en œuvre de cette politique?

Critères d'Analyse d'une PP

❖ **Équité des interventions qui la traduisent**

- Quels sont les effets (recherchés ou non) de la politique étudiée sur différents groupes?
- Est-ce que cette politique provoque, renforce ou corrige des inégalités sociales de santé?

Il s'agit de voir si la politique analysée produit des effets différents dans divers groupes (groupes d'âge, de genre, socioéconomiques, ethniques, religieux, résidents de certaines zones, orientation sexuelle, handicap, etc.), ou encore si elle risque de provoquer, d'augmenter ou de corriger des inégalités dans la distribution du problème de santé visé,

Critères d'Analyse d'une PP

❖ Equité des interventions qui la traduisent

- Souvent, des politiques publiques améliorent en moyenne générale la santé de la population mais creusent en même temps les inégalités sociales de santé

Exemple:

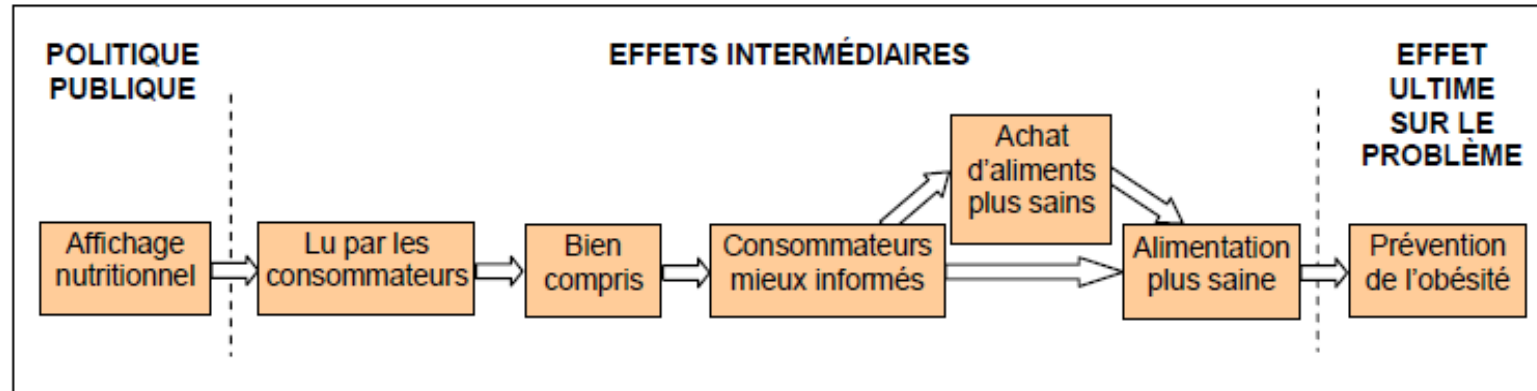


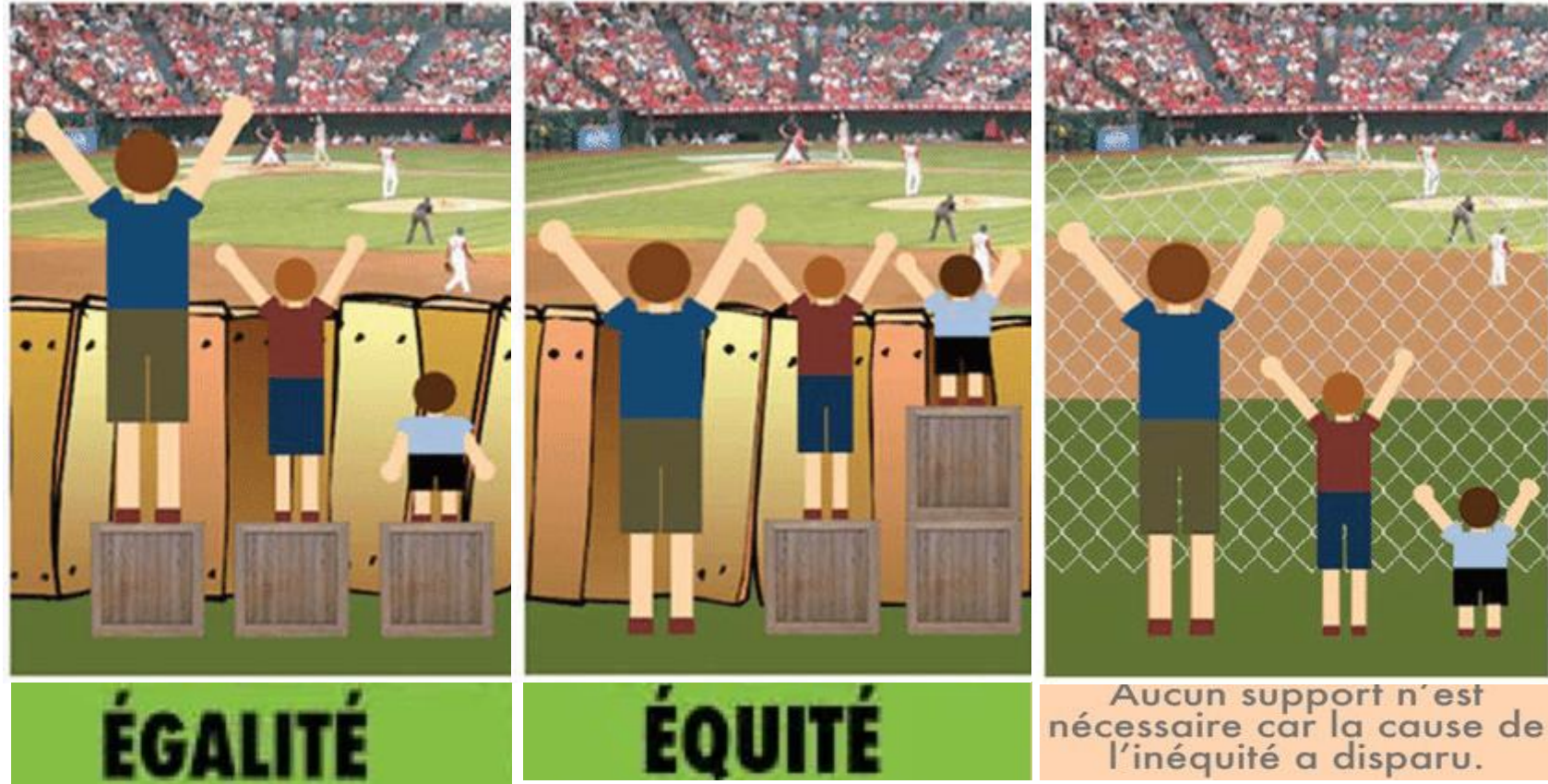
Figure 1 Exemple de modèle logique d'une politique publique : l'affichage nutritionnel

L'affichage nutritionnel s'avère moins efficace parmi les groupes moins éduqués et à moindres revenus, alors qu'ils sont déjà généralement plus affectés par les problèmes de surpoids et d'obésité.

Critères d'Analyse d'une PP

❖ Équité des interventions qui la traduisent

Exemple:



L'équité consiste ainsi à traiter chacun de façon juste en tenant compte de sa situation particulière et en éliminant les obstacles structurels.

Critères d'Analyse d'une PP

❖ Efficacité d'une PP

- Quels sont les effets de la PP étudiée (positifs, neutres, négatifs) sur le problème de santé visé?
- Quelle est l'efficacité de cette politique quant à ses effets intermédiaires?
- Cette politique repose-t-elle sur une logique d'intervention plausible?
- Quelles sont les influences du contexte sur l'efficacité de cette politique?
- Combien de temps faut-il avant d'observer des effets? Les effets se maintiennent-ils dans le temps (durabilité)?

Critères d'Analyse d'une PP

❖ Efficience d'une PP

- Quels sont les coûts et les gains financiers pour le gouvernement? Pour d'autres acteurs (industrie, organismes communautaires, consommateurs, contribuables, etc.)?
- Les résultats obtenus sont-ils à la hauteur des engagements et des moyens alloués ?
- Quel est le rapport coût/efficacité de la politique étudiée pour le gouvernement, pour la société?
- Que révèle la comparaison entre les coûts de la politique étudiée et ceux d'autres politiques possibles, y compris l'inaction?

Critères d'Analyse d'une PP

❖ Impact d'une PP

- Quels sont les effets à long termes sur la population bénéficiaire?

Exemple:

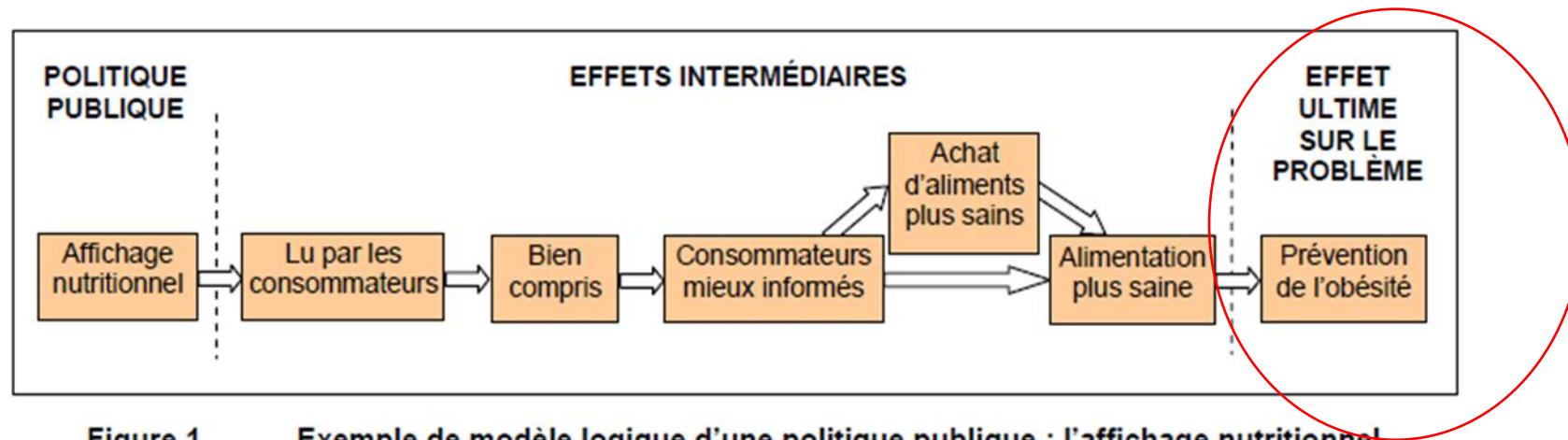


Figure 1 Exemple de modèle logique d'une politique publique : l'affichage nutritionnel

- Sont-ils en adéquation avec les objectifs finaux du programme?

Critères d'Analyse d'une PP

❖ Durabilité d'une PP

- Les effets se maintiennent-ils dans le temps (durabilité)?
- Concrètement, il s'agit de documenter la capacité de la politique étudiée à rester en application et à produire des effets à plus ou moins long terme.
- C'est donc faire l'analyse des conditions favorables ou défavorables au maintien des bénéfices d'une PP.

Choix préalables à l'analyse des politiques de santé

- **Décider de l'envergure du champ analysé**

- Le cadre d'analyse permet d'avoir un aperçu complet des implications de la politique étudiée. Cependant, on peut décider de documenter seulement certaines dimensions d'analyse, pour des raisons stratégiques (si on estime que les autres dimensions sont moins cruciales dans notre contexte) ou pour des raisons pratiques (manque de temps ou de moyens pour procéder à l'analyse complète).
- L'important est de bien considérer une dimension d'analyse avant de l'écartier, et d'être conscient des limites que cela implique.
- En pratique il est rare de parvenir à documenter tous les éléments associés à chaque dimension d'analyse

- **Décider de ou des approches de collecte des données prenant en compte:**

- le temps requis;
- les compétences spécifiques nécessaires;
- la pertinence pour le contexte dans lequel on envisage d'appliquer la politique analysée : dans quelle mesure l'analyse repose-t-elle sur des données locales, plutôt que sur des données provenant d'ailleurs?

Approches de collecte des données (1/4)

APPROCHES	DESCRIPTION	TEMPS REQUIS	COMPÉTENCES SPÉCIFIQUES	ROBUSTESSE (1 minimale à 5 maximale)	PERTINENCE CONTEXTUELLE
Réflexion individuelle	Tenter de répondre aux questions de la liste récapitulative (voir en annexe).	Quelques heures	Non	1 (Connaissances informelles, une seule source)	Oui
Remue-méninge en équipe	Tenter de répondre aux questions de la liste récapitulative.	Quelques heures à quelques jours	Non	2 (Connaissances informelles, mais la confrontation de plusieurs sources enrichit la réflexion)	oui
Consultation d'un expert	Utiliser une liste récapitulative comme guide d'entrevue ou grille à remplir	Quelques jours	Non	3 (Savoirs experts, mais une seule source)	Dépend si l'expert connaît bien le contexte.

Approches de collecte des données (2/4)

APPROCHES	DESCRIPTION	TEMPS REQUIS	COMPÉTENCES SPÉCIFIQUES	ROBUSTESSE (1 minimale à 5 maximale)	PERTINENCE CONTEXTUELLE
Processus délibératif	Réunir des représentants des parties prenantes pertinentes (par exemple : experts, décideurs, acteurs de la société civile). L'animateur stimule les échanges entre participants à l'aide de la liste récapitulative. Après la rencontre, les propos recueillis sont classés sous les différentes dimensions du cadre d'analyse	Quelques semaines	Animation Analyse / synthèse d'une quantité importante de données	4 (Plusieurs types d'expertise, confrontation de plusieurs perspectives)	Oui

Approches de collecte des données (3/4)

APPROCHES	DESCRIPTION	TEMPS REQUIS	COMPÉTENCES SPECIFIQUES	ROBUSTESSE (1 minimale à 5 maximale)	PERTINENCE CONTEXTUELLE
Revue de littérature	On répond aux questions de la liste récapitulative en exploitant des données publiées. Comme la littérature scientifique révisée par les pairs tend à se centrer sur l'évaluation des effets, il est recommandé d'explorer aussi la littérature grise pour documenter les autres dimensions (rapports de recherche plus détaillés que les articles scientifiques; sondages d'opinion ou déclarations publiques pour documenter	Quelques mois	Recherche documentaire Analyse / synthèse d'une quantité importante de données	5 (Nombreuses sources, crédibilité des écrits scientifiques, démarche méthodique)	Oui si les données proviennent de notre contexte. À défaut, voir dans quelle mesure les données recueillies ailleurs (par exemple, dans un autre pays qui applique la politique étudiée) sont extrapolables.

Approches de collecte des données (4/4)

APPROCHES	DESCRIPTION	TEMPS REQUIS	COMPÉTENCES SPÉCIFIQUES	ROBUSTESSE (1 minimale à 5 maximale)	PERTINENCE CONTEXTUELLE
Méthodes de synthèse de connaissances incluant des processus délibératifs	Approche qui combine revue de littérature et organisation de processus délibératifs	Quelques mois	Recherche documentaire Animation Analyse / synthèse d'une quantité importante de données	5 (Nombreuses sources et perspectives, savoirs experts, crédibilité des écrits scientifiques, démarche méthodique)	

Presentation du rapport d'évaluation

- Introduction : description de la politique publique en projet ou ayant été réalisée, de ses objectifs, de ses méthodes d'intervention.
- Développement :
 - ✓ Présentation et description des méthodes d'évaluation utilisées et des techniques de collecte de l'information;
 - ✓ Présentation et description des méthodes d'analyse et d'interprétation des résultats;
 - ✓ Justification des calculs et des graphes;
 - ✓ Présentation et commentaires des résultats.
- Conclusion : synthèse générale de l'évaluation.
- Annexes: documents techniques concernant les participants, les questionnaires, la composition des groupes de travail et le cahier des charges.

Travaux de groupes_2022

A. Après avoir choisi un des 6 documents de politique publique, préciser :

- le type d'évaluation que vous appliqueriez,
- l'approche que vous utiliseriez pour la collecte des données d'évaluation

B. Sur la base d'au moins 4 critères jugés pertinents, évaluer le document de votre choix parmi les 06 documents de l'exercice 1 suivant le tableau ci-après proposé.

N°	Critères	Résumé des éléments du document en rapport avec le critère	Critiques	
			Points forts	insuffisances
1.				
2.				
3.				
4.				

C. Quelles suggestions feriez-vous aux décideurs politiques pour une meilleure atteinte des objectifs de la PP?



MERCI